

RAPPORT D'ACTIVITÉ

2024

COMMUNAUTÉ DE COMMUNES DU LAUTRECOIS - PAYS D'AGOUT





Le mot DU PRÉSIDENT

*Chères habitantes, chers habitants,
Mesdames, Messieurs,*

L'année 2024 a été une année marquante pour notre Communauté de Communes, tant par les défis qu'elle a relevé que par les projets qu'elle a mis en œuvre pour améliorer le quotidien de nos 14 671 habitants et le développement de notre territoire.

Ce rapport d'activité, que vous avez entre les mains, est le reflet d'un travail collectif, mené avec détermination et passion par nos agents et l'ensemble des élus des 28 communes qui composent notre collectivité. Chaque action, chaque initiative présentée dans ce document vise à renforcer le lien social, soutenir le développement économique, préserver notre environnement et offrir à nos concitoyens une bonne qualité de vie.

Nous avons également mis un accent particulier sur l'accompagnement des communes et des associations, pour qu'elles puissent bénéficier des financements et des ressources nécessaires au bon développement de leurs projets locaux. L'unité et la coopération entre nos communes sont des atouts majeurs pour mener à bien nos projets communs.

Je tiens à remercier chaleureusement nos agents, dont le professionnalisme et l'engagement sont essentiels à la réalisation de nos ambitions. Grâce à leur travail quotidien, nous parvenons à offrir des services de qualité, tout en veillant à la bonne gestion des finances publiques.

Nous continuerons à travailler ensemble pour répondre aux défis à venir et faire en sorte que notre territoire reste un lieu où il fait bon vivre, travailler et s'épanouir.

Je vous souhaite une bonne lecture et vous remercie pour votre confiance.

Le Président de la Communauté de Communes
Thierry Bardou



Sommaire



04 - 05

Temps forts

06 - 09

La CCLPA



10 - 13

Les ressources et moyens

14 - 18

Services à la personne

19 - 27

Développement territorial

28 - 32

Services techniques



Temps forts 2024



1 Mars : Semaine de la Petite Enfance

2 Mars : France services : forum des métiers

11 Avril : Approbation du Plui

3 Juin : Journée des familles

4 Juin : Journée des familles : conférence de Jean Epstein

6 Juillet : Lancement dispositif «j'apprends à nager» à Aquaval

7 Juillet : Saison estivale Aquaval

8 Juillet : Village du sport Tarnais : JO 2024

5 Octobre : Inauguration du pumptrack

10 Octobre : France Services : Journées portes ouvertes

9 Novembre : Exposition Louis Poulhe à la Maison du Pays



5



6



7



8



9



10



11

Le territoire



28
communes



14 671
HABITANTS

Lautrec	1 741
Vielmur sur Agout	1 421
Saint-Paul Cap de Joux	1 090
Damiatte	1 084
Fiac	952
Guitalens l'Albarède	846
Fréjeville	742
Vénès	741
Mondragon	623
Serviès	610
Cuq	497
Saint-Julien du Puy	450
Jonquières	450
Brousse	446
Teyssode	390
Viterbe	367
Cabanès	316
Saint-Genest de Contest	293

Carbes	248
Moulayrès	221
Puycalvel	218
Montpinier	192
Laboulbène	171
Magrin	138
Prades	122
Peyregoux	110
Missècle	99
Pratviel	93

397 KM²
37 HABITANTS/KM²

Le fonctionnement institutionnel



La CCLPA est administrée par un organe délibérant qui se compose de délégués élus par les conseils municipaux des communes membres.

Le Conseil communautaire est compétent pour se prononcer sur le vote du budget et du compte administratif, les marchés la création des emplois de leur collectivité ainsi que pour toute décision ayant des conséquences budgétaires et

financières. Les membres de l'assemblée délibérante de la CCLPA sont exclusivement des élus des conseils municipaux des 28 communes membres du territoire.

Le Président est l'organe exécutif de la collectivité. Comme les vice-présidents, il est élu par les membres du conseil de communauté et pour la même durée que son mandat communal, 6 ans.

Les instances

Conseil communautaire

39 élus communautaire

9 conseils

149 délibérations

Exécutif

11 membres
(le président et 10 vice-présidents)

25 réunions



Les commissions

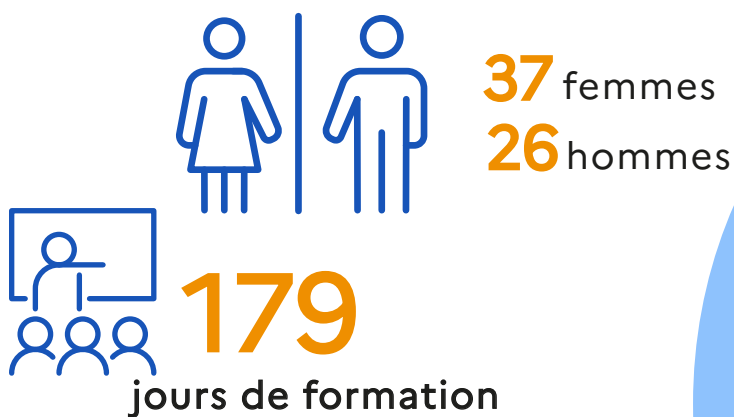
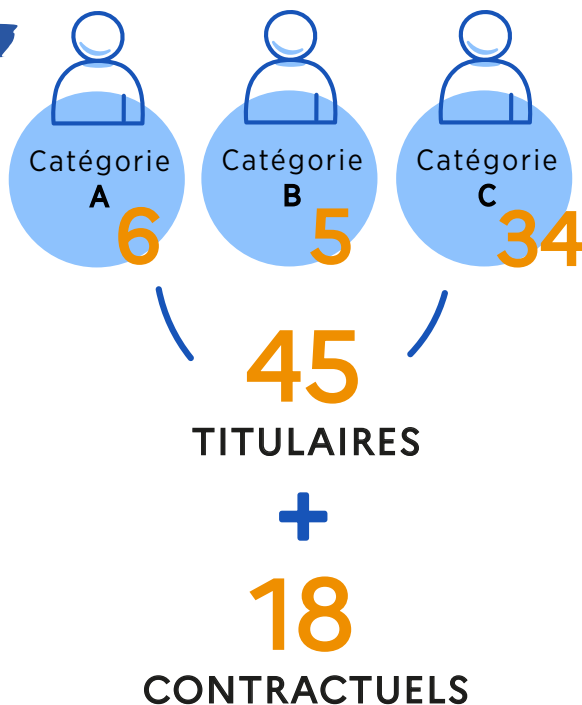
11 commissions thématiques :

- Accessibilité
- Appel d'offres
- Tourisme et Aquaval
- Culture et patrimoine
- Economie et ZAE
- OM et environnement
- Matériel et espaces verts
- Petite enfance
- Enfance, jeunesse et sports
- Urbanisme et SPANC
- Voirie

Les ressources et moyens

Ressources humaines

au 1er janvier 2025

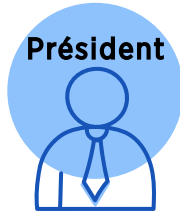


Fait marquant 2024 :
Mise en place du télétravail

Accroissement
saisonnier
d'activité

Aquaval, office de
tourisme, services
techniques,
vacataires ALSH et
séjours

39
POSTES
sur courtes périodes



6
agents

25
agents

25
agents

7
agents

Accueil

Mécanicien

Petite enfance

Culture / Patrimoine

Communication

Voirie

Crèche Lautrec

Urbanisme / ADS

Finances & Marchés

Travaux divers

Crèche Vielmur

Economie

publics

Environnement

RPE

Aquaval

Ressources humaines Collecte des déchets Enfance jeunesse

Tourisme

ALSH Montdragon

France services



qui a été recrutée en
CCD depuis juillet 2024
sur une disponibilité.



Communication



2 journaux intercommunaux

Communication print :

Actualisation et/ou création de supports de communication pour les différents services : Petite enfance (affiches, programmes ateliers LAEP/PMI,...) France Services (Journées portes ouvertes, Forum des métiers...), Aquaval (dépliants, billets, encarts publicitaires sur journaux partenaires, signalétique,...) Environnement (campagne de tri des déchets, biodechets, ...), Enfance-jeunesse (brochure séjours, affiches, ouverture du Local, ...), Culture (brochure saison culturelle, affiches spectacles et animations médiathèques), RH (mise à jour de l'organigramme, trombinoscope, du livret d'accueil des agents, ...), Tourisme (panneaux RIS et sentiers de randonnée).

Communication numérique :

- Administration et mise à jour du site
- Envoi de campagnes mails ciblées
- Transmission des actualités à la presse,
- Création de contenus, animation et modération des réseaux sociaux Facebook et Instagram pour la CCLPA, Aquaval Lautrec, Lautrec Tourisme, CCLPA jeunesse.

Site internet :

84 990 visiteurs

65% des utilisateurs sont sur mobiles

TOP 3 des pages les + visitées :

- 1 - Aquaval
- 2 - Accueil
- 3 - Offres d'emploi



Campagnes mail / Newsletters :

64 campagnes mails envoyées
7 364 contacts

Réseaux sociaux :



 Page Instagram CCLPA
271 abonnés
99 publications

 Page Facebook CCLPA
2 311 followers
175 publications
3 083 interactions
112 437 vues



Le budget principal :

La Communauté de Communes gère un budget principal ainsi que plusieurs budgets annexes (Aquaval, Office de Tourisme, ALSH, Crèches, OM, SPANC, Réseau d'école, Voirie, ZA Condoumines, Lotissement Cabrilles, Energies renouvelables, ZA Borio Novo et ZA de la Marche).

Fonctionnement :

Dépenses : 3 788 767€

Charges : 11%

Personnel : 34%

FNGIR + autres : 9%

Amortissement : 6%

Autres charges : 40%

(subventions, participations, dont la participation aux budgets annexes)

Recettes : 5 520 272€

Résultat reporté : 26%

Produit des services : 8%

Impôts, taxes, fiscalité : 48%

Dotation (dont CAF, MSA) : 16%

Autres : 2%



Investissement :

Dépenses : 758 477€

Solde investissement reporté : 36%

Opérations : 29%

Remboursement emprunt : 31%

Amortissement : 4%

Recettes : 559 853€

Amortissement : 38%

FCTVA : 59%

Autres : 3%

Les marchés :

Fourniture et transport de granulats	1 100 000€	4 ans
Fourniture de liants bitumineux	830 000€	4 ans
Études transfert compétence eau assainissement	72 420€	18 mois
Groupement de commandes pour la passation d'une procédure de consultation pour la réalisation d'une mission d'étude relative à l'élaboration / révision des schémas et zonages d'assainissement	134 640€	12 mois
Adhésion au groupement de commandes pour l'achat et la valorisation d'énergies, l'achat de fournitures, de services ou de travaux en matière d'efficacité énergétique	345 000€	3 ans
Fourniture de carburants véhicules de la CCLPA	603 000€	4 ans

Assurances :

Flotte automobile : 28 996€

Dommages aux biens : 22 263€
Patrimoine bâti assuré : 5 819m²

Services à la personne



Accueil de la Maison du Pays

Accueil

L'accueil joue un rôle essentiel en facilitant l'accès aux informations pour les habitants, en répondant à leurs besoins et en les informant sur les services locaux.



1 220 courriers envoyés

1 920 courriers reçus

103 réservations de matériel

France services

France Services est une initiative visant à rapprocher les services publics des citoyens, en leur offrant un accès simplifié et de proximité à des prestations administratives variées.

Ont été reçus par France services, tous services confondus (permanences de partenaires, rendez-vous individuel, LAEP et PMI, ...) : 2183 usagers pour 2314 accompagnements.

2 314 accompagnements
pour 2 183 usagers

49 permanences extérieures
pour 175 actes métiers

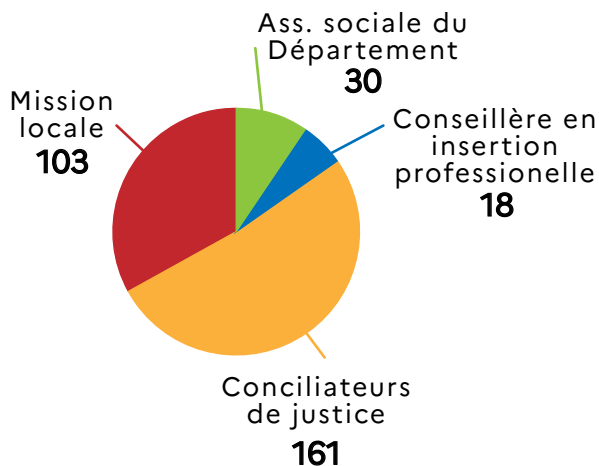
8 permanences à Cabanès, 10 permanences à Lautrec, Vielmur sur Agout et Montdragon et 11 à Saint-Paul Cap de Joux.

TOP 5 des demandes :

- 1 - Retraite
- 2 - Carte grise
- 3 - Permis de conduire
- 4 - Point justice / Conciliateurs
- 5 - Impôts



Nombre de rendez-vous des partenaires locaux à Serviès :



CTG



Parentalité :

Accompagnement à la parentalité :
Ouverture du LAEP

Portail familles :

Développement et formations en
2024, lancement 1^{er} janvier 2025

Événements :

- Le Forum des Métiers (14/03)
- Le Forum de l'Emploi Saisonnier (15/05)
- Les Journées France services (7-19/10) : "Au plus près des entreprises", forum de l'emploi, petit déjeuner des aidants, atelier robotique intergénérationnel.

Petite Enfance :

Améliorer la qualité d'accueil : label Ecolo crèche, formation commune aux 2 crèches : Communication gestuelle associée à la parole.

Enfance :

Développer l'animation territoriale : réunions directeurs ALSH, rencontres inter-centres.

Accès aux droits :

Faciliter l'accès au numérique : ateliers avec le conseiller numérique.

Communiquer, informer :

Informar les familles sur l'existant : livret des familles, articles journaux et presse.

Bien vieillir :

Soutenir les aidants : petit déjeuner des aidants.

FAITS MARQUANTS 2024

1^{ère} édition de la Journée des Familles

Cette journée avait pour objectif d'aller vers les usagers, de favoriser les échanges entre les parents et les enfants autour d'activités communes, de donner des informations et de fédérer les équipes autour d'un projet.

1 000 visiteurs sur la journée

Temps forts : Conférence de Jean Epstein et concert de Frédéric Bardet.

Coût : 4 302 €

Subvention CAF : 2 263 €

Subvention MSA : 1 085 €

CCLPA : 954 €

Petite enfance

Les crèches :

Le territoire de la CCLPA compte 3 crèches. Deux crèches intercommunales; Les Petits Meuniers à Lautrec et Poussin Poussette à Vielmur sur Agout, ainsi qu'une crèche associative : Il était une fois à Saint-Paul Cap de Joux.



Semaine de la petite enfance à la crèche à Lautrec

Nombre d'enfants accueillis

41 aux Petits Meuniers

39 à Poussin Poussette

40 à Il était une fois



environ **28 000** couches en 2024 pour les 2 crèches intercommunales



Différentes activités :

Ateliers contes, tapis lecture, ateliers de musique, médiation animale, carnaval, sorties inter-crèches

Budget de fonctionnement pour les deux crèches intercommunales :

Dépenses : 653 865€

Courant : 10%

Personnel : 88%

Autres : 2%

Recettes : 654 288€

Produits de service : 19%

Dotations (MSA/CAF) : 61%

Subvention BP : 17%

Autres : 3%

Soutien financier de la CCLPA à la crèche de Saint-Paul Cap de Joux : 32 260€

Le Relais Petite Enfance :

En 2024, le Relais Petite Enfance (RPE) a réalisé 226 ateliers pour les assistantes maternelles et les enfants accueillis. Ces ateliers se font sur Serviès, Saint-Paul Cap de Joux, Vénès, Lautrec et Vielmur sur Agout. Sur l'année, 6 formations ont été proposées aux assistantes maternelles.



33 assistantes maternelles sur le territoire

1 Maison d'Assistants Maternelles (MAM) à Guitalens-l'Albarède

130 enfants accueillis

Ateliers PMI :

La PMI du Département propose deux ateliers gratuits, sur inscription.

La ronde des mots : 9 ateliers (22 enfants et 50 adultes)

1,2,3 moteur : 6 ateliers (41 enfants et 44 parents)



Le LAEP :

Le Lieu d'Accueil Enfants Parents est ouvert tous les mercredi à la Maison du Pays, et depuis septembre 2024, un nouveau lieu a ouvert à Vénès, un jeudi sur deux.

Fréquentation janvier - août : 8 familles en moyenne

Fréquentation septembre - décembre : 4 familles en moyenne

Enfance - jeunesse

La CCLPA gère l'ALSH intercommunal à Montdragon (3-12 ans), ouvert les mercredis et les vacances scolaires, ainsi que le Local, situé à Vielmur sur Agout qui est ouvert tous les mercredis pour les adolescents.

ALSH intercommunal - Montdragon

3 titulaires + 10 vacataires dans l'année

105 jours d'ouverture

94 enfants accueillis (63 familles)

25 enfants / jour en moyenne

3 écoles RPI (Montdragon, Saint-Julien du Puy et Laboutarié)

qu'un carnaval avec la fabrication d'un petit char. L'ALSH rencontre régulièrement l'EHPAD à Montdragon pour des ateliers cuisine, jeux, interviews, kermesse ainsi qu'un projet robotique en partenariat également avec France services.

Les structures associatives

ALSH Lautrec :

194 enfants / 126 familles

ALPA Vielmur sur Agout :

174 enfants / 154 familles

ALPA St-Paul Cap de Joux :

125 enfants / 106 familles

Familles rurales Vénès :

60 enfants / 46 familles

ALSH Fiac :

102 enfants / 66 familles

Projet en commun :

2 journées intercentres

Soutien financier de la

CCLPA aux associations :

Convention pluriannuelle

d'objectifs (2023-2026) :

160.000€/ an

Projets réalisés :

Les enfants ont mené un projet jardin et bricolage avec l'aménagement de mobilier et de plantations, un projet de construction de jeux en bois ainsi



Les séjours :

En 2024, 7 séjours ont été proposés, pour 177 enfants et jeunes.

Enfance :

- 1 séjour nature à Najac / 16 enfants
- 1 séjour ski / 48 jeunes

Jeunesse

- 1 séjour ski / 48 jeunes
- 1 séjour culturel dans le Lot / 15 jeunes
- 1 séjour mer / 15 jeunes
- 1 séjour montagne / 23 jeunes
- 1 séjour au Portugal / 12 jeunes

+ stage cuisine : 12 jeunes

+ stage rénovation du local : 12 jeunes.

Budget de fonctionnement :

Dépenses : 143 149€

Courant : 31%

Personnel : 68%

Autres : 1%

Recettes : 144 257€

Produits de service : 19%

Dotations (MSA/CAF) : 28%

Subvention BP : 51%

Autres : 2%



Formations :

- Une session du BAFA avec Familles rurales : 16 jeunes
- un stage baby sitting, avec le service petite enfance : 6 jeunes.

Accompagnement de projets de jeunes :

Engagement citoyen : 3 CLJ / 23 jeunes

- Remise en peinture
- Projet écocitoyen (nichoirs oiseaux ...)

Sac ados : 9 jeunes du territoire accompagnés sur ce dispositif CAF/vacances ouvertes de séjour en autonomie.

Le LOCAL :

En 2024 le Local a été ouvert 6 mois, 45 jeunes différents ont été accueillis, ainsi que 10 parents. Les enfants d'âge primaire de l'ALPA ont également été accueillis pour le projet passerelle, entre le CM2 et la 6^{ème}.



FAITS MARQUANTS 2024

Obtention du Label IJ

En 2024, nous avons obtenu le Label IJ, par le Centre Régional d'Information Jeunesse - CRIJ.

Ce label permet au service jeunesse de proposer un accueil anonyme et gratuit des jeunes, de la documentation, des outils et du matériel dédié.

info Lautrécois - Pays d'Agout
Jeunes
EXPLORER LES POSSIBLES

Développement territorial

Économie

La CCLPA accompagne les entreprises qui souhaitent créer leur entreprise, s'installer sur notre territoire, en recherche d'un local ou d'aides financières. Le service travaille aussi au développement de nos zones d'activités.



La CCLPA élargit son réseau :

Avec l'adhésion au **réseau entreprendre Tarn Aveyron**, la CCLPA augmente son réseau de services à destination des entreprises. Pour les créateurs et repreneurs (>5 emplois en 3 ans), les entreprises de plus de 10 salariés qui souhaitent se développer, le réseau entreprendre peut vous proposer un accompagnement par un chef d'entreprise sur 2 ans et un financement sous forme de prêt d'honneur jusqu'à 60 000 €.

Un nouveau pôle de Santé en projet :

Porté par la CCLPA depuis 2023, le projet de création d'un Pôle de santé sur la commune de Lautrec, s'appuie sur des professionnels regroupés en Equipe de Soins Primaires. Pour mener à bien ce projet, la CCLPA a recruté le Cabinet Cabrol et Beauvois Architectes. Le bâtiment neuf de 400 m² qui devrait sortir de terre en mars 2026, peut déjà compter sur l'adhésion de 8 professionnels. Quelques bureaux sont encore disponibles.



Coût du projet : 1 327 000 € HT

Part des financeurs publics sollicités : 34%
(État, Département, Europe).

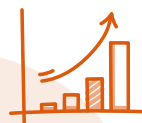
Le reste à financer sera indexé sur les loyers.

103,94 ha de zones

12 secteurs dissociés

7 zones d'activités

81 entreprises



36 structures accompagnées en 2024

2 entreprises

du territoire ont pu bénéficier d'un prêt d'honneur à taux zéro pour le lancement de leur activité grâce au réseau Initiative Tarn.

13 professionnels

de santé (7 professions différentes) occupent le pôle de santé à Vielmur sur Agout, construit et géré par la CCLPA.

Planification :

Le système d'information géographique

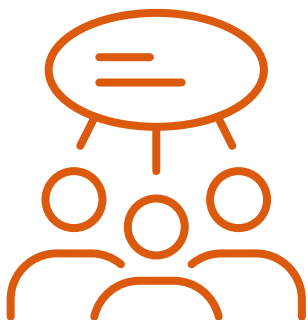
En 2024, le service urbanisme travaille avec le service voirie de la CCLPA sur la mise à jour et la cartographie des voies intercommunales. L'étude sera finalisée sur le début de l'année 2025.

Assainissement collectif

La CCLPA a lancé un groupement de commandes pour 8 communes (Cuq, Fiac, Fréjeville, Lautrec, Montdragon, Puycalvel, Teyssode et Viterbe) afin de réaliser une mission d'étude relative à l'élaboration/révision des schémas et zonages d'assainissement sur le territoire de la CCLPA. Fin de l'étude prévue pour l'été 2025.

2 commissions Urbanisme et SPANC

Le rôle de la commission est d'émettre des observations sur tout projet significatif en matière d'urbanisme, en vue de les bonifier. Ont été abordés un point juridique concernant l'extension de réseau, les modifications à apporter au PLUi, la procédure ainsi que son calendrier, et la modification de la convention ADS.



647km
cartographiés



FAIT MARQUANT 2024

Approbation du Plan Local d'Urbanisme intercommunal (PLUi)

Approbation le 05 mars
et exécutoire depuis le
10 avril 2024.

3 mises à jour ont été approuvées (liste des gestionnaires, des plans des Servitudes d'Utilité Publique, règlement graphique des communes, PDA* de la croix de Grayssac à Lautrec, PDA* de l'église de Saint-Paul à Saint-Paul Cap de Joux. 1 modification simplifiée du règlement écrit du PLUi afin d'intégrer le mot « installation » au niveau des zones Agricoles (A) et Naturelles (N).

Détails sur www.cclpa.fr



Les missions :

Ce service assure la mise en œuvre du droit des sols au service d'un urbanisme maîtrisé. Il informe et oriente les particuliers comme les professionnels dans leurs projets de construction ou d'aménagement.

L'objectif en créant en 2015 ce service commun aux 24 communes de l'intercommunalité était de mutualiser les moyens humains et matériels.

Les communes de Guitalens-L'Albarède ; Peyregoux ; Prades ; Pratviel étaient instruites par les services de la DDT jusqu'au 10/04/2024.

Coût du service :

Le service est mutualisé avec les communes adhérentes, qui financent 50% des coûts.

3 réunions/an



Réunions à destination des secrétaires de mairies, l'occasion de se retrouver une demi-journée pour faire le point sur les actualités juridiques, le logiciel ADS et la mise en place du PLUi.

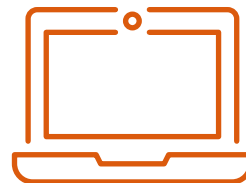
651 dossiers traités par le service

- **161** permis de construire*
- **435** déclarations préalables
- **2** permis de démolir
- **6** permis d'aménager
- **47** certificats d'urbanisme

**dont permis modificatifs et de transferts*

331 dossiers déposés par voie dématérialisée

Depuis 2022, les administrés peuvent déposer en ligne leurs demandes via : le « guichet unique », accessible sur www.cclpa.fr, à la rubrique Urbanisme.



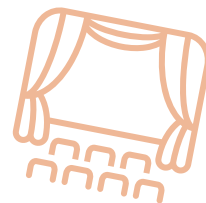
Faits marquants :

- Ajout de 4 communes dès le 10/04/2024 (Guitalens-L'Albarède, Peyregoux, Prades et Pratviel).
- Un agent supplémentaire a été recruté en octobre 2024.
- La convention entre les mairies et le service urbanisme a été modifiée.



Exposition de Louis Poulhe
à la Maison du Pays

Culture



La CCLPA souhaite promouvoir l'accès à la culture pour tous, en soutenant des événements, des associations, et en organisant des ateliers ou animations. Ces actions permettent de renforcer le maillage culturel local, de valoriser le patrimoine en contribuant ainsi à la cohésion sociale et à l'attractivité du territoire.

1 exposition

Louis Poulhe, est un artiste-peintre originaire de Lautrec, basé à Lyon. Il a exposé ses oeuvres immersives à la CCLPA Maison du Pays à Serviès et à la Médiathèque de Lautrec.

5 ateliers/animations

3 ateliers gravure, 1 projection du documentaire *Vedette* et 1 apéro-concert avec Combo Karib à Fréjeville.



Brochure disponible dans les
médiathèques,
à l'Office de Tourisme et
à la Maison du Pays.

7 spectacles

La CCLPA travaille en collaboration avec la Scène Nationale Albi-Tarn qui propose différents spectacles sur le territoire ainsi qu'à la SNA à Albi. La CCLPA, via le dispositif «Ce soir On Bouge» qui offre le transport en bus pour les résidents du territoire. Cette année, il y a eu 2 spectacles à la SNA : l'Orchestre National du Capitole et *Out of the Blue* ainsi qu'1 spectacle à Cap Découverte.

4 spectacles SNA / Au fil du Tarn se sont déroulés sur le territoire à Laboulbène, Vielmur sur Agout, Saint-Paul Cap de Joux et Damiatte.

Subventions aux associations :

61 associations ont demandé une subvention, 43 demandes ont été acceptées.

- 6 de loisirs
- 13 sportives
- 24 culturelles

Montant total : **41 260 €**

Médiathèques

2 sites : à **Vielmur sur Agout** et à **Saint - Paul Cap de Joux**.

Possibilité de réserver un livre sur l'une ou l'autre (navette).

Réservation en ligne :

www.mediathèques-cclpa.fr



Élus et bénévoles lors des 30 ans de la médiathèque intercommunale à Saint-Paul Cap de Joux



13 577 prêts

828 adhérents

2 985 scolaires du territoire accueillis

14 866 livres (BD, romans, documentaires, ...)

2 413 supports multimédias

11 abonnements magazines

12 animations (CERAC, Contes en balade, Nuits de la lecture, apéro-lecture, Harry Potter, ...)

Liens avec la Médiathèque Départementale :

Les médiathèques intercommunales travaillent en lien étroit avec la Médiathèque Départementale. Le bibliobus effectue deux visites par médiathèques par an, avec un échange en moyenne de 500 livres (500 livres sortant / 500 livres entrant). Une fois par mois une navette du département effectue une livraison pour les lecteurs, retour des livres abîmés, en double, ...



Faits marquants 2024 :

La médiathèque de Saint-Paul a célébré ses 30 ans d'existence, une belle longévité qui témoigne de son rôle essentiel dans la diffusion de la culture et du savoir. En trois décennies, elle est devenue un lieu incontournable d'échanges et de découvertes.



À Vielmur sur Agout, la médiathèque a eu le plaisir d'accueillir **Benoît Séverac**, auteur reconnu de romans policiers. Une rencontre enrichissante avec un écrivain passionné et accessible, qui a su captiver son public. Quoi de plus naturel qu'une médiathèque reçoive un auteur ? C'est l'occasion idéale d'échanger autour des mots et des intrigues.



Médiathèque intercommunale CCLPA





Aquaval

Le Complexe de Loisirs Aquaval est un équipement de la CCLPA. Le site est composé de 5ha d'espaces verts et d'un espace de baignade avec 850 m² de bassins ouverts tous les étés. En 2024, malgré une météo mitigée, nous avons eu 43% de fréquentation en plus par rapport à la moyenne des 10 dernières années. 45 % de notre public est composé d'enfants de moins de 14 ans et 90% de nos clients sont des résidents hors territoire.

67 jours d'ouverture

45 500 clients

14 saisonniers + 2 agents de sécurité

6 244 heures réalisées par le personnel

Une action forte vers les jeunes :

- Transport en bus et entrée offerte à 530 enfants des écoles du territoire
 - 570 entrées offertes aux enfants des centres de loisirs du territoire.
 - 530 entrées gratuites utilisés par les collégiens du Tarn (chéquier collégien).
- ... et 240 entrées offertes aux associations du territoire et partenaires.

Apprentissage de la nage :

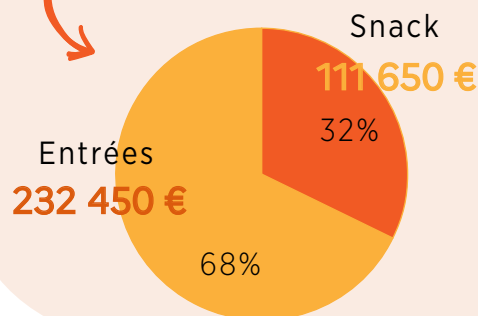
Ouverture des bassins aux scolaires pour 3 semaines. 8 écoles / 51 créneaux (fréq. 41%) / Coût porté par la CCLPA : 17 450 €HT.

Dispositif « J'apprends à nager » avec l'Education Nationale : 10 séances gratuites pour 12 élèves du cycle 3 de Vielmur sur Agout. Subventionné par l'État : 1000 €

Cours de natation, sur 4 samedis matin. 12 heures dispensées.

chiffre d'affaire

344 100 € TTC



Budget de fonctionnement :

Dépenses : 354 798€

Courant : 41%

Personnel : 45%

Amortissement : 14%

Recettes : 332 635€ HT

Produits de service : 94%

Autres : 6%



Cours d'Aquagym le samedi matin

LE SAVIEZ-VOUS ?



Aquaval c'est + de 1 700kg de frites, 11 140 glaces, 3 500 gaufres et 772 maillots de bain vendus en 2 mois !

30 emplacements de camping-car



pour un chiffre de 19 600 €TTC en 2024 pour environ 2 385 nuitées. Chiffre d'affaire en progression.

Évènement : Village du sport tarnais :

1 200 personnes étaient présentes le 23 juillet pour découvrir 15 stands de différents sports, en partenariat avec le Département et le Comité Départemental Olympique et Sportif.



Découverte du volley-ball

+ de 11 750



abonnés sur les réseaux sociaux

4,2/5



sur Google sur 1087 avis

Nouveauté 2024 :

Création d'une piste pumptrack à Aquaval pour la pratique du BMX, de la trottinette, du skate et du roller. 220 m de piste dotés de 4 modules spécifiques avec 3 niveaux de difficultés.

Accès libre et gratuit toute l'année.

Coût du projet : 268 745 €

Subventions :

Etat : 30%

Europe : 30%

Département : 19,6%


Inauguration en octobre 2024



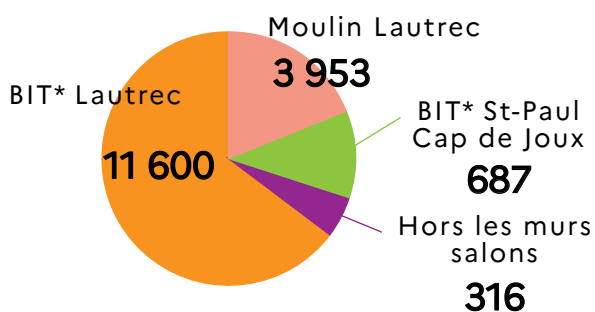
E2S COMPANY



1ère Oenorando® du territoire ☆☆☆

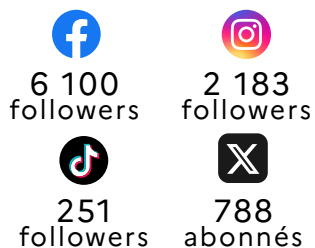
- 4 197** lits touristiques 
- 23** établissements de restauration
- 36** producteurs inscrits à l'OT pour la vente directe
- 9** salles de réception (hors salles des fêtes)
- 28** prestataires d'activité

Fréquentation par lieu d'accueil :



*BIT= Bureau information touristique

Médias sociaux :



Tourisme

L'Office de Tourisme est un service public avec des missions obligatoires, l'accueil, l'information et la promotion du territoire. Le bureau de Lautrec est ouvert à l'année, et le bureau de Saint-Paul Cap de Joux est ouvert uniquement pour la saison estivale.

Budget de fonctionnement :

Dépenses : 174 900€

Courants/autres charges : 29%

Personnel : 67%

Amortissements : 4%

Recettes : 202 326€

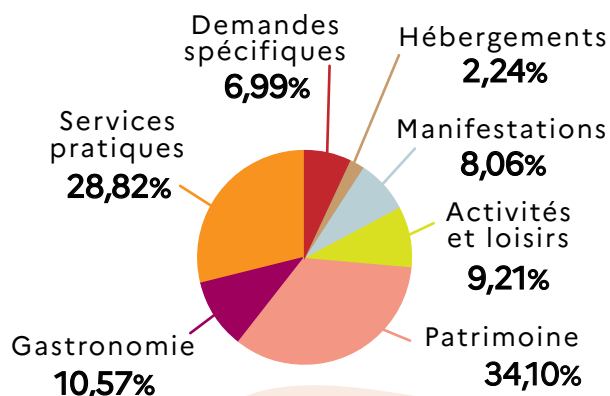
Taxe de séjour : 26%

Dotations (BP et Département) : 42%

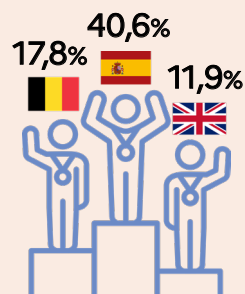
Autres : 32%

Type de demande :

11 767 demandes



Podium clientèle étrangère





Accueils presse :

Le service presse de Tarn Attractivité accueille chaque année des journalistes, influenceurs et organise des voyages de presse et blogtrip.

- 25 retombées presse nationales
- 5 reportages TV nationale (équivalence publicitaire : 515 230€).



Accueil bureau de Lautrec



La taxe de séjour :

Elle est collectée par les logeurs qui la reversent au Trésor Public pour le compte de la CCLPA. Le montant est fixé par la CCLPA pour chaque type d'hébergement. A la part intercommunale viennent s'ajouter 2 taxes : 10% de taxe départementale et, depuis le 1er janvier 2024, 34% de taxe GPSO (*Grand Projet Ferroviaire du Sud-Ouest*).

Tourisme et handicap, un séjour accessible :

Depuis 2021, le BIT de Lautrec a obtenu la marque « Tourisme et Handicap ». Ce label vise ici 3 types de déficiences : mentale, auditive et visuelle.

La signalétique a été entièrement repensée sur les présentoirs, un espace a été aménagé, avec un plan simplifié du village. Des documents en version « FALC » (Facile A Lire et à Comprendre) et en braille sont prêts.



FAITS MARQUANTS 2024

Un site internet Pays de Cocagne

Les sites des offices de tourisme de Tarn-Agout, Sor et Agout et Lautrécois-Pays d'Agout (formant le PETR) ont fusionné en un seul : lepaysdecocagne.fr

1^{ère} Oenorando® du territoire

Située sur le domaine des Vignes des Garbasses, à Cabanès, c'est une nouvelle activité touristique très appréciée pour découvrir le terroir. Coût : 6 039 € (Subvention du Département : 1 730€).

Nouveaux panneaux RIS (Relais d'information service)

7 panneaux RIS ont été implantés sur les communes de : Vielmur sur Agout, Guitalens-L'Albarède, Fréjeville, Viterbe, Lautrec (+ Aquaval), Fiac pour remplacer les panneaux défraîchis et affichant des informations obsolètes. Ils affichent la carte touristique de la CCLPA et celle du Pays de Cocagne.



Les services techniques



Chantier à Teyssode

Voirie

En 2024, la CCLPA a assuré la gestion de la voirie en réalisant une série de travaux de réfection et d'entretien des routes, tant en interne (38 chantiers) que par l'entreprise NGE (19 chantiers). Ainsi, la CCLPA a pu moderniser et sécuriser son réseau de voirie sur 27,507km (88980m²), améliorant ainsi la circulation et l'accessibilité pour les habitants et usagers.



647 km
de voirie à intérêt
intercommunautaire

Montant des travaux :

245 000€ TTC avec l'entreprise
450 000€ TTC en régie

Ouvrages d'arts :

Des travaux ont été réalisés par différentes entreprises locales pour les ouvrages d'art sur les communes de :

- Saint-Julien du Puy (5 344 € TTC),
- Guitalens l'Albarède (5 239 € TTC),
- Viterbe (11 441 € TTC),
- Damiatte (30 835 € TTC).

Les communes participent
pour un montant de
20%HT des travaux.

Autres travaux :

22 jours de réfection des fossés sur les travaux d'investissement.

Janvier - Mars : élagage

Mai - Juin : fauchage (banquette + contre fossé)

Octobre - Décembre : débroussaillage

Service divers / espaces verts

Principales missions :

- Tonte et taille des espaces verts
- Elagage, désherbage, plantations
- Eclairage public
- Maçonnerie
- Plomberie, électricité, climatisation
- Signalisation : adressage, peinture au sol
- Petits travaux divers (menuiserie, aires de jeux, ...).



2 000 h
refacturées aux
communes 21€/h (ou
50€/h pour des missions
spécifiques)



*Elagage dans
une commune*



Entretien de sentier

Entretien des sentiers :

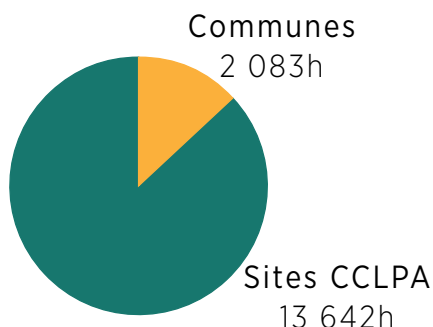
Les agents dédiés aux espaces verts, interviennent sur les sentiers de randonnées intercommunaux.

Ils effectuent l'entretien des espaces verts (gyrobroyeur, épareuse, taille) pour maintenir un passage pour les randonneurs, 2 à 3 fois an et par sentier.



85,50 km
de sentiers de
randonnées à
entretenir

Heures d'interventions en 2024



503 demandes d'interventions dont la moitié par des communes, et l'autre moitié en interne.

Parc matériel

Voitures, mini-bus, tondeuses, mini pelle, niveleuse, camion grue, bennes à ordures, gravillonneur, remorques.. Au total ce sont plus de 45 véhicules et matériels qui constituent la flotte de la CCLPA. Un mécanicien entretient ce matériel tout au long de l'année.

80 000 L de carburant

La collecte des déchets



La Communauté de Communes s'assure de la collecte des déchets ménagers et recyclables à travers ses 28 communes, visant à maintenir un cadre de vie propre et durable pour ses habitants.

Trifyl, acteur local de la gestion des déchets, prend en charge la valorisation des déchets collectés, en les recyclant et les transformant en ressources utiles, contribuant ainsi à l'économie circulaire et à la réduction des déchets non valorisables. Ce système cohérent et respectueux de l'environnement est mis en place pour limiter l'impact écologique tout en maximisant le recyclage des matières.



+ de **100 000**
km parcourus
(55 000L de gazoil)



Tri

1 026 tonnes
72kg/hab/an



Ordures

2 508 tonnes
145kg/hab/an



Verre

540 tonnes
38kg/hab/an



Textile

73 222 tonnes
5,11kg/hab/an



Biodéchets

144 tonnes
10kg/hab/an

655 points d'apport volontaire
(conteneurs collectifs)

747 tournées par an
(3 tournées/jour ouvré)

124 colonnes en verre

3 BOM (benne à ordures ménagères)
+ 2 pour le doublage et les aléas

1 camion grue (collecte du verre)



33 composteurs
vendus (à tarifs réduits)

Budget de fonctionnement :

Dépenses : 1 854 020€

Courant : 12%

Personnel : 25%

Contribution Trifyl (traitement) : 59%

Recettes : 2 012 246 €

Taxe ordures ménagères (TOM) : 26%

Produits de services : 2%

Autres : 1%

Assainissement

La Communauté de Communes du Lautrecois Pays d'Agout assure la compétence du Service Public d'Assainissement Non Collectif (SPANC), en veillant à la bonne installation, entretien et conformité des systèmes d'assainissement individuel sur son territoire.



Grâce à son rôle de contrôle et de suivi, la CCLPA contribue à la préservation des ressources en eau et à la protection de l'environnement.

36 contrôles de conception

Dans le cas d'une construction neuve/d'un changement du nombre de pièces principales ou d'une réhabilitation, le pétitionnaire est dans l'obligation de déposer un dossier d'assainissement.

Le technicien du SPANC émet un avis qu'il transmet à la mairie.

353 contrôles de bon fonctionnement

Dresse un état des lieux sur les assainissements existants, à faire tous les 10 ans. Il permet de vérifier le bon fonctionnement du dispositif, constater les possibles nuisances, contrôler la destination des matières de vidange. Ce contrôle est soumis à une redevance ANC de 68 €.

49 contrôles de bon fonctionnement de vente

Lorsque le dernier contrôle de bon fonctionnement date de plus de 3 ans, une nouvelle visite doit être effectuée par le SPANC lors de la vente d'une habitation.

Il est soumis à une redevance ANC de 195 €.

39 contrôles d'exécution

Le contrôle s'opère en deux phases : contrôle de conception et d'implantation du projet ; contrôle de bonne exécution des travaux.

Ils sont soumis à une redevance ANC de 195 € (130 € + 65 €).

Budget de fonctionnement:

Dépenses : 24 721€
Recettes : 40 781€



**BROUSSE
CABANÈS
CARBES
CUQ
DAMIATTE
FIAC
FRÉJEVILLE
GUITALENS-L'ALBARÈDE
JONQUIÈRES
LABOULBÈNE
LAUTREC
MAGRIN
MISSÈCLE
MONTDRAGON
MONTPINIER
MOULAYRÈS
PEYREGOUX
PRADES
PRATVIEL
PUYCALVEL
SAINT-GENEST DE CONTEST
SAINT-JULIEN DU PUY
SAINT-PAUL CAP DE JOUX
SERVIÈS
TEYSSODE
VÉNÈS
VIELMUR SUR AGOUT
VITERBE**