

# RAPPORT D'ACTIVITÉ

2025

COMMUNAUTÉ DE COMMUNES DU LAUTRÉCOIS - PAYS D'AGOUT





# Le mot DE LA PRÉSIDENTE

*Chères habitantes, chers habitants,  
Mesdames, Messieurs,*

L'année 2025 vient clore un cycle important pour notre communauté de communes, marqué par l'engagement constant des élus et des agents au service de notre territoire et de ses 14 671 habitants.

Ce rapport d'activité retrace le travail mené durant le mandat qui s'achève, auquel j'ai eu l'honneur de contribuer en tant que vice-présidente. Il témoigne des actions engagées par l'équipe précédente, des projets réalisés et des dynamiques enclenchées pour renforcer l'attractivité de nos 28 communes, soutenir l'économie locale, préserver notre cadre de vie et garantir des services publics de qualité.

En 2025, nous avons poursuivi nos efforts pour accompagner les communes et les associations dans la réalisation de leurs projets. Cet accompagnement reste essentiel pour dynamiser la vie locale et répondre au plus près aux besoins de nos habitants. La coopération entre nos communes demeure, plus que jamais, une force qui nous permet d'avancer ensemble et de porter des projets ambitieux pour l'avenir.

Aujourd'hui, une nouvelle équipe s'installe, dans un esprit de continuité mais aussi de renouveau. Si les visages évoluent, notre responsabilité collective reste la même : répondre aux attentes de nos concitoyens et préparer l'avenir avec lucidité et ambition.

Je tiens à remercier sincèrement l'ensemble des agents de la collectivité pour leur implication, leur professionnalisme et leur sens du service public. Leur engagement est un pilier fondamental de la qualité des actions menées et de la bonne gestion de notre collectivité.

L'avenir s'ouvre désormais avec la construction de notre projet de territoire 2026-2032, une démarche collective qui devra nous permettre de définir ensemble les orientations stratégiques des années à venir et de bâtir un projet partagé, au service d'un territoire toujours plus dynamique, solidaire et attractif.

Je vous souhaite une bonne lecture de ce rapport d'activité et vous remercie pour la confiance que vous accordez à notre Communauté de Communes.

La Présidente,

**Christine VALÉRO**



# Sommaire



**04 - 05**

Temps forts

**06 - 09**

La CCLPA

**10 - 13**

Les ressources et moyens

**14 - 18**

Services à la personne

**19 - 27**

Développement territorial

**28 - 32**

Services techniques

# Retour en images



Nettoyage du lac d'Aquaval



France services : forum des métiers



Projection d'un animé à la médiathèque



Journée des familles

Saison estivale Aquaval



Fresque à l'ALSH de Montdragon





*Semaine de la petite enfance*



*Spectacle La serpillère de M. Mutt à Fiac*



*Séjour à Saragosse pour les jeunes*



*Sortie vélo sur l'un des séjours de l'été*



*Atelier CERAC*



*France Services : petit déjeuner des aidants*

# Le territoire



**28**  
communes



**14 663**  
HABITANTS

|                         |              |
|-------------------------|--------------|
| Lautrec                 | <b>1 723</b> |
| Vielmur sur Agout       | <b>1 417</b> |
| Saint-Paul Cap de Joux  | <b>1 083</b> |
| Damiatte                | <b>1 079</b> |
| Fiac                    | <b>956</b>   |
| Guitalens-L'Albarède    | <b>882</b>   |
| Fréjeville              | <b>733</b>   |
| Vénès                   | <b>736</b>   |
| Mondragon               | <b>623</b>   |
| Serviès                 | <b>601</b>   |
| Cuq                     | <b>490</b>   |
| Saint-Julien du Puy     | <b>451</b>   |
| Jonquières              | <b>448</b>   |
| Brousse                 | <b>445</b>   |
| Teyssode                | <b>390</b>   |
| Viterbe                 | <b>368</b>   |
| Cabanès                 | <b>314</b>   |
| Saint-Genest de Contest | <b>294</b>   |

|            |            |
|------------|------------|
| Carbes     | <b>254</b> |
| Moulayrès  | <b>222</b> |
| Puycalvel  | <b>220</b> |
| Montpinier | <b>188</b> |
| Laboulbène | <b>177</b> |
| Magrin     | <b>142</b> |
| Prades     | <b>124</b> |
| Peyregoux  | <b>113</b> |
| Missècle   | <b>95</b>  |
| Pratviel   | <b>95</b>  |

**397** KM<sup>2</sup>  
**37** HABITANTS/KM<sup>2</sup>





# Le fonctionnement institutionnel



La CCLPA est administrée par un organe délibérant qui se compose de délégués élus par les conseils municipaux des communes membres.

Le conseil communautaire est compétent pour se prononcer sur le vote du budget et du compte administratif, les marchés, la création des emplois de leur collectivité ainsi que pour toute décision ayant des conséquences budgétaires et financières.

Les membres de l'assemblée délibérante de la CCLPA sont exclusivement des élus des conseils municipaux des 28 communes membres du territoire.

Le Président est l'organe exécutif de la collectivité. Comme les vice présidents, il est élu par les membres du conseil de communauté et pour la même durée que son mandat communal, 6 ans.

## Les instances

### Conseil communautaire

**39** élus communautaire

**9** conseils

**149** délibérations

### Exécutif

**11** membres (le président et 10 vice-présidents)

**25** réunions



## Les commissions

de 2025

11 commissions thématiques

- Accessibilité
- Appel d'offres
- Tourisme et Aquaval
- Culture et patrimoine
- Économie et ZAE
- OM et environnement
- Matériel et espaces verts
- Petite enfance
- Enfance, jeunesse et sports
- Urbanisme et SPANC
- Voirie

# Les ressources et moyens

## Ressources humaines

au 1<sup>er</sup> janvier 2026



**1**  
apprenti

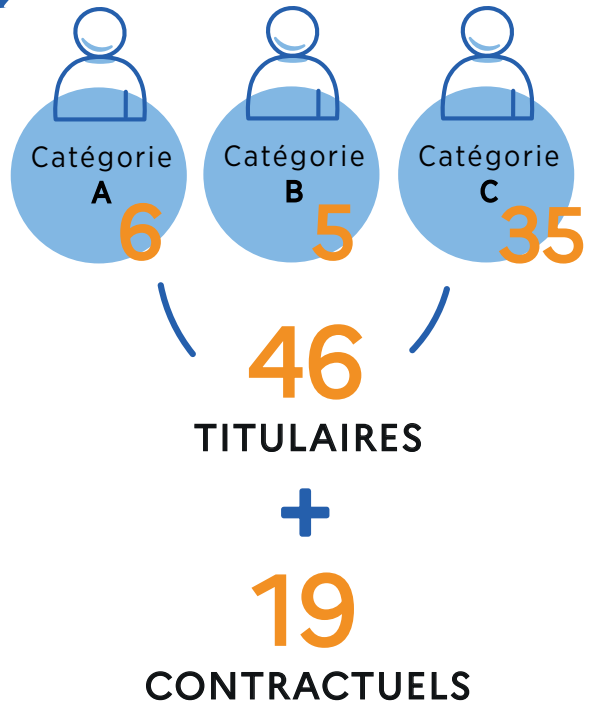
CAP  
Constructeur  
de routes

**20**

stagiaires  
sur l'année



**148**  
jours de formation



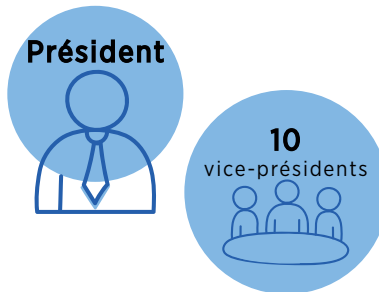
**Accroissement  
saisonnier  
d'activité**

Aquaval, OT, services  
techniques, vacataires  
ALSH et séjours

**+**

**45**

**POSTES**  
sur courtes périodes



**7**  
agents

Accueil  
Communication  
Finances et marchés  
Ressources humaines



**25**  
agents

Mécanicien  
Voirie  
Travaux divers  
Environnement  
Collecte des déchets



**25**  
agents

Petite enfance  
Crèche Lautrec  
Crèche Vielmur  
RPE  
Enfance jeunesse  
ALSH Montdragon  
France services



**7**  
agents

Culture / Patrimoine  
Urbanisme / ADS  
Économie  
Aquaval  
Tourisme

## FAIT MARQUANT 2025

### Prévoyance

Mise en place de la prévoyance au 1er janvier avec une participation employeur.

(Adhésion à la convention de participation portée par le CDG81 et Collecteam.



# Communication



**2** journaux intercommunaux

## Communication print

Actualisation et/ou création de supports de communication pour les différents services : petite enfance (affiches, programmes ateliers LAEP/PMI...), France services (Journées portes ouvertes, forum des métiers...), Aquaval (dépliants, billets, encarts publicitaires sur journaux partenaires, signalétique...) environnement (campagne de tri des déchets, biodechets...), enfance-jeunesse (brochure séjours, affiches, ouverture du Local...), culture (brochure saison culturelle, affiches spectacles et animations médiathèques), RH (mise à jour de l'organigramme, trombinoscope, du livret d'accueil des agents...), tourisme (panneaux RIS et sentiers de randonnée).

## Communication numérique

- Administration et mise à jour du site
- Envoi de campagnes mails ciblées
- Transmission des actualités à la presse,
- Création de contenus, animation et modération des réseaux sociaux Facebook et Instagram pour la CCLPA, Aquaval Lautrec, Lautrec Tourisme, CCLPA jeunesse.

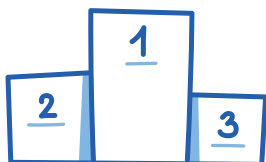
## Site Internet

**105 152** visiteurs **+9 %\***

**65 %** des utilisateurs sont sur mobiles

**TOP 3** des pages les + visitées :

- 1 - Aquaval
- 2 - Accueil
- 3 - Offres d'emploi



12

## Campagnes mail / Newsletters

**37** campagnes mails envoyées  
**7 451** contacts

## Réseaux sociaux :



 Page Instagram CCLPA  
**351** abonnés **+29,5%\***  
**134** publications

 Page Facebook CCLPA  
**2 471** followers **+7%\***  
**194** publications  
**20 970** interactions  
**470 764** vues

\*par rapport à 2024

## Le budget principal :

La Communauté de Communes gère un budget principal ainsi que plusieurs budgets annexes (Aquaval, office du tourisme, ALSH, crèches, OM, SPANC, réseau d'écoles, voirie, ZA Condoumines, Lotissement Cabrilles, énergies renouvelables, ZA Borio Novo et ZA de la Marche).



Pôle de santé intercommunal à Lautrec

## Fonctionnement

### Dépenses : 3 705 420 €

Courant : 11 %  
 Personnel : 37 %  
 FNGIR + autres : 10 %  
 Autres charges : 43 %  
 (subventions, participations, dont la participation aux budgets annexes)

### Recettes : 5 520 272 €

Résultat reporté : 26 %  
 Produit des services : 6 %  
 Impôts, taxes, fiscalité : 46 %  
 Dotation (dont CAF, MSA) : 15 %  
 Autres : 7 %

## Investissement

### Dépenses : 1 174 537 €

Solde investissement reporté : 17 %  
 Opérations : 33 %  
 Remboursement emprunt : 20 %  
 Avances budget annexe : 30 %

### Recettes : 1 087 498 €

Emprunts : 55 %  
 Subvention d'investissement : 21 %  
 Affectation de résultat : 19 %  
 FCTVA : 3 %  
 Autres : 2 %



## Les marchés

|   |             |         |
|---|-------------|---------|
| Construction d'un pôle de santé intercommunal à Lautrec   | 863 289 €   | 1 an    |
| Conception et réalisation d'ombrières et de toitures photovoltaïques sur deux sites de la CCLPA | 478 095 €   | 15 mois |
| Acquisition d'un châssis cabine 26T avec benne à ordures  | 243 375 €   | 6 mois  |
| Construction d'un pôle enfance intercommunal (ALSH-Crèche) à Vielmur sur Agout                  | 1 968 647 € | 12 mois |
| Travaux de fauchage et débroussaillage pour 2026-2029   | 736 000 €   | 4 ans   |
| Travaux de création de fossés sur voiries pour 2026 -2029                                       | 165 000 €   | 4 ans   |
| Travaux de voirie divers pour 2025-2028   | 1 100 000 € | 4 ans   |

## Assurances

Flotte automobile : 30 154 €

Domages aux biens : 24 039 €  
 Patrimoine bâti assuré : 6 557m<sup>2</sup>

# Services à la population



Poste informatique  
en libre service  
à la Maison du Pays

## Accueil

L'accueil joue un rôle essentiel en facilitant l'accès aux informations pour les habitants, en répondant à leurs besoins et en les informant sur les services locaux.

**1 042** courriers envoyés  
**2 301** courriers reçus  
**91** réservations de matériel



## France services

France Services est un dispositif destiné à faciliter l'accès des citoyens aux services publics grâce à un accompagnement de proximité et à une offre simplifiée de démarches administratives.

**2 548** accompagnements  
pour **2 204** usagers  
tous services confondus (permanences de partenaires, rendez-vous individuel, LAEP et PMI...).

**1 272** accompagnements  
pour **1 122** usagers  
uniquement par les conseillères France Services

**38 %** de primo usagers

**26** permanences extérieures **-47 %\***  
pour **119** actes métiers **-32 %\***

5 permanences à Fiac et Lautrec,  
9 à Vielmur sur Agout et 7 à  
Saint-Paul Cap de Joux.

**56** ateliers numériques  
animés par le conseiller  
numérique du Département. Ces  
ateliers ont contribué à renforcer  
l'autonomie des 25 usagers reçus.

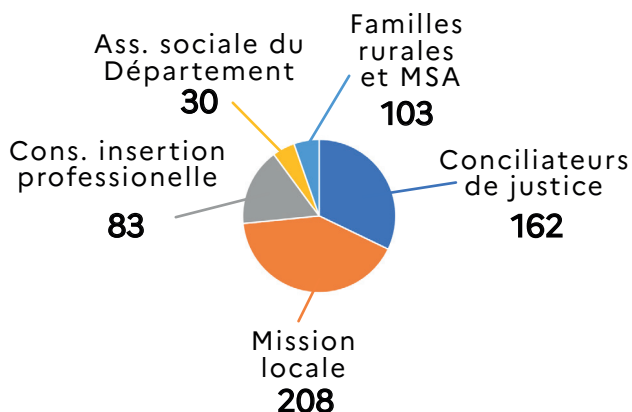
## TOP 5 des demandes

- 1 - Retraite
- 2 - Carte grise / immatriculation
- 3 - Impôts
- 4 - Pièces d'identité
- 5 - Permis de conduire



\*par rapport à 2024

## Nombre de rendez-vous des partenaires locaux à Serviès



## Événements

- Le Forum des Métiers (13/03)
- Le petit déjeuner des aidants (11/04)
- Le Forum de l'Emploi Saisonnier (14/05)
- Les Journées France services (6-17/10) : réunion sur les arnaques en ligne, permanence Carsat, le petit déjeuner des aidants et le stand sur les marchés de Lautrec et Saint-Paul Cap de Joux

CTG



## FAIT MARQUANT 2025

### Lancement du Portail Famille

Le portail familles est une plateforme en ligne destinée à faciliter les démarches administratives des parents. Il permet notamment d'inscrire les enfants dans les crèches, à l'ALSH ou aux séjours. Les familles peuvent également consulter leurs factures et effectuer les paiements en

**Coût : 14 904 €**

Subvention CAF : 6 308 €  
CCLPA : 8 596 €

ligne. Enfin, le portail améliore la communication entre les collectivités et les parents en centralisant toutes les informations importantes.

# Petite enfance

## Les crèches

Le territoire de la CCLPA compte 3 crèches. Deux crèches intercommunales : Les Petits Meuniers à Lautrec et Poussin Poussette à Vielmur sur Agout, ainsi qu'une crèche associative : Il était une fois à Saint-Paul Cap de Joux.

environ  
**28 000** couches en 2025  
pour les 2 crèches  
intercommunales



Nombre d'enfants accueillis

**41** aux Petits Meuniers  
**37** à Poussin Poussette  
**35** à Il était une fois

## Différentes activités

Ateliers contes, tapis lecture, ateliers de musique, médiation animale, carnaval, sorties inter-crèches...

## Budget de fonctionnement pour les deux crèches intercommunales

**Dépenses : 657 795 €**

Courant : 11 %  
Personnel : 89 %

**Recettes : 664 109 €**

Produits de service : 20 %  
Dotations (MSA/CAF) : 64 %  
Subvention BP : 13 %  
Autres : 3 %

Soutien financier de la CCLPA à la crèche de Saint-Paul Cap de Joux : 32 260 €  
(subvention, mise à disposition du bâtiment, travaux en régie)

## Commission d'attribution des places

En 2025, il y a eu 74 demandes de pré-inscription en crèches traitées via le nouveau portail famille.

## Le Relais Petite Enfance

En 2025, le Relais Petite Enfance (RPE) a réalisé 145 ateliers pour les assistantes maternelles et les enfants accueillis. Ces ateliers se font à Serviès, Saint-Paul Cap de Joux, Vénès, Lautrec et Vielmur sur Agout.



Sortie du RPE aux vergers de Montdragon

**33** assistantes maternelles  
sur le territoire

**2** Maisons d'Assistants  
Maternelles, à  
Guitalens-l'Albarède et Fiac

**117** agréments

## Ateliers PMI

La PMI du Département propose deux ateliers gratuits, sur inscription.

La ronde des mots : 10 ateliers (79 enfants et 70 familles)

1,2,3 moteur : 9 ateliers (32 enfants et 32 familles)



## Le LAEP

Le Lieu d'Accueil Enfants Parents est ouvert tous les mercredi et un samedi par mois à la Maison du Pays.

Fréquentation :

31 familles pour 41 enfants différents.

## Enfance - jeunesse

La CCLPA gère l'ALSH intercommunal à Montdragon (3-12 ans), ouvert les mercredis et les vacances scolaires, ainsi que le Local, situé à Vielmur sur Agout qui est ouvert tous les mercredis pour les adolescents.

### ALSH intercommunal - Montdragon

**106** jours d'ouverture

**108** enfants accueillis (70 familles)

**25** enfants / jour en moyenne

**3** écoles RPI (Montdragon, Saint-Julien du Puy et Laboutarié)

### Projets réalisés

- Poursuite du projet jardin / plantations
- Constructions en bois (jeux, cuisine extérieure)
- Projets intergénérationnels avec l'EHPAD : cuisine, jeux, interviews, kermesse
- Grande fresque extérieure avec l'intervention de l'artiste auteur Camille Messenger de Cuq

### Les structures associatives

#### ALSH Lautrec :

194 enfants / 126 familles

#### ALPA Vielmur sur Agout :

174 enfants / 192 familles

#### ALPA St-Paul Cap de Joux :

125 enfants / 109 familles

#### Familles rurales Vénès :

65 enfants / 48 familles

#### ALSH Fiac :

102 enfants / 61 familles

#### Projets en commun :

Carnaval (145 enfants) et journée inter-centres à Lautrec (65 enfants)

#### Soutien financier :

Convention pluriannuelle d'objectifs (2023-2026) :  
160 000 €/ an

### Animations sur l'année

L'équipe a proposé de multiples et diverses activités autour des jeux sportifs et de coopération, découverte du patrimoine culturel et des artisans du territoire. Activités autour du potager de l'ALSH (préparation et récolte des fruits et légumes), de la cuisine, des arts créatifs, manuels...



## Les séjours

En 2025, 8 séjours ont été proposés, pour 199 enfants et jeunes.

### Enfance

- 1 séjour nature en Aveyron / 10 enfants
- 1 séjour mer / 13 enfants
- 1 séjour ski / 58 jeunes

### Jeunesse

- 1 séjour ski / 60 jeunes
- 1 séjour culturel en Dordogne / 15 jeunes
- 1 séjour mer / 13 jeunes
- 1 séjour Gorges du Tarn / 15 jeunes
- 1 séjour en Espagne / 15 jeunes
- + stage cuisine : 12 jeunes

## Le Local

En 2025, le Local a été ouvert 36 jours et a accueilli 223 jeunes (65 différents) et 26 parents.

Les enfants d'âge primaire de l'ALPA ont également été accueillis pour le projet passerelle, entre le CM2 et la 6<sup>e</sup>.



## Budget de fonctionnement

**Dépenses : 140 526 €**

Courant : 26 %  
Personnel : 74 %

**Recettes : 142 930 €**

Produits de service : 18 %  
Dotations (MSA/CAF) : 24 %  
Subvention BP : 56 %  
Autres : 2 %

## Formations

- 2 sessions du BAFA : 35 jeunes
- PSC1 : 24 animateurs / directeurs des ALSH ont été formés aux 1<sup>ers</sup> secours, financés par la CCLPA



## Point infos jeunes

Engagement citoyen : 3 CLJ / 23 jeunes

- Création d'un jeu de piste pour la journée des familles
- Projet écocitoyen : nettoyage des rives du Bagas à Lautrec
- Géocaching sur plusieurs communes du territoire

Sac ados : 9 jeunes du territoire accompagnés sur ce dispositif CAF/ vacances ouvertes de séjour en autonomie.

Infos jeunes : 203 personnes accompagnées

- 115 personnes en actions collectives : participation à la course féminine « Color Run » des élèves de 4<sup>e</sup> à Albi
- 88 personnes en accueil individuel (thématiques les plus demandées : stages, formations, BAFA, service civique...)
- Présence à Vielmur sur Agout au Local et à la Maison du Pays à Serviès

## FAIT MARQUANT 2025

### Signature d'un Projet Educatif de territoire (PEDT)

pour l'ALSH à Montdragon, avec une mise en place en septembre 2025.  
Partenariat entre la CCLPA, la CAF, le Rectorat et la Préfecture du Tarn  
Objectif : assurer une cohérence éducative sur les temps scolaires ou non.

# Développement territorial

## Économie

La CCLPA accompagne les entreprises qui souhaitent s'installer sur notre territoire, en recherche d'un local ou d'aides financières et les personnes qui veulent créer leur entreprises. Le service travaille aussi au développement de nos zones d'activités.

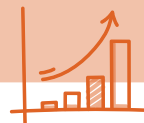
**31** entreprises accompagnées en 2025

**103,94** ha de zones

**12** secteurs dissociés

**7** zones d'activités

**81** entreprises



## Lancement des travaux du Pôle de santé intercommunal à Lautrec

Après avoir sélectionné au printemps les entreprises pour réaliser les travaux du futur Pôle de santé Intercommunal sur la commune de Lautrec, ceux-ci ont débuté en juillet 2025. Le cabinet d'architecture Cabrol et Beauvois a pour mission d'accompagner la CCLPA, appuyé par des professionnels

de santé locaux, regroupés en Equipe de Soins Primaires.

Le bâtiment de 400 m<sup>2</sup> qui devrait sortir de terre en septembre 2026, compte déjà 9 professionnels pour participer au projet. Quelques bureaux sont encore disponibles.



**Coût du projet : 995 000 € HT**

**Part des financeurs publics sollicités : 37 %**  
(État, Département, Europe).

*Le reste à charge sera financé sur les loyers.*

**+1,58 hectares**

achetés à la ZA La Marche à Vénès

## Pôle de santé à Vielmur sur Agout

**13** professionnels de santé

(7 professions différentes) occupent le pôle de santé à Vielmur sur Agout, construit et géré par la CCLPA.

## Extension de la zone d'activités de Beauzelle à l'étude

C'est le cabinet de géomètre experts AGEX qui a été retenu pour accompagner la CCLPA dans le projet d'extension de la zone d'activités de Beauzelle à Damiatte. L'étude se divise en deux phases et concerne une

parcelle de 5 ha.

Au mois de novembre, 600 m linéaires de sol ont été préparés tout autour de la parcelle, afin de recevoir une plantation de haies, à la sortie de l'hiver.

## Planification

### Le système d'information géographique

En 2025, le service urbanisme a travaillé avec le service voirie de la CCLPA sur la mise à jour et la cartographie des voies intercommunales.

647<sup>km</sup>  
cartographiés



### Assainissement collectif

En 2024, la CCLPA a lancé un groupement de commandes pour 8 communes (Cuq, Fiac, Fréjeville, Lautrec, Montdragon, Puycalvel, Teyssode et Viterbe) afin de réaliser une mission d'étude relative à l'élaboration et la révision des schémas et zonages d'assainissement sur le territoire.

L'étude s'est poursuivie en 2025 et une enquête publique aura lieu en 2026.

## FAITS MARQUANTS 2025

- **Modification simplifiée n° 1**
- **Lancement de la modification de droit commun**
- **Modification du règlement SPR de Lautrec**

## 1 commissions Urbanisme et SPANC

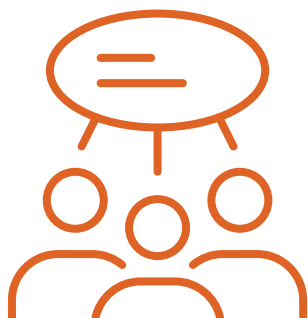
Le rôle de la commission est d'émettre des observations sur tout projet significatif en matière d'urbanisme, en vue de les bonifier.

Ont été abordés un point juridique concernant l'extension de réseau, les modifications à apporter au PLUi, la procédure ainsi que son calendrier, et la modification de la convention ADS.

Une modification simplifiée du règlement écrit du PLUi afin d'intégrer le mot « installation » au niveau des zones Agricoles (A) et Naturelles (N) a été approuvée le 18 février 2025 et exécutoire le 19 mars 2025.

Lancement de la procédure de modification de droit commun n° 1, pour l'ouverture à l'urbanisation de 6 zones (Brousse et Saint-Julien du Puy).

Détails sur [www.cclpa.fr](http://www.cclpa.fr)





## Les missions

Ce service assure la mise en œuvre du droit des sols au service d'un urbanisme maîtrisé. Il informe et oriente les particuliers comme les professionnels dans leurs projets de construction ou d'aménagement.

L'objectif en créant ce service commun aux communes était de mutualiser les moyens humains et matériels.

Le coût du service est mutualisé avec les communes adhérentes, qui financent 50 %.



## 443 dossiers déposés par voie dématérialisée

Depuis 2022, les administrés peuvent déposer en ligne leurs demandes via le « guichet unique », accessible sur [www.cclpa.fr](http://www.cclpa.fr), à la rubrique Urbanisme.



**519** dossiers traités par le service **-20,3 %\***

- **145** permis de construire\*
- **318** déclarations préalables
- **4** permis de démolir
- **2** permis d'aménager
- **50** certificats d'urbanisme

*\*dont permis modificatifs et de transferts*

*\*par rapport à 2024*

## Évènements de l'année

- Ajout d'un module de télétransmission automatique des décisions d'urbanisme au contrôle de légalité (Préfecture du Tarn), via l'interface PLAT'EAU /@ctes sur le logiciel d'instruction du service
- Un agent de l'ADS a été remplacé en décembre 2025
- La convention entre les mairies et le service urbanisme a été modifiée (avenant n°3) (@ctes et archivages)

## FAITS MARQUANTS 2025

### Mise en place des permanences téléphoniques

PERMANENCES  
9h-12h tous les mardis  
14h-17h30 tous les jeudis

Afin de répondre aux questions des administrés sur leurs projets, l'utilisation des formulaires, les documents nécessaires, les règles d'urbanisme... Il y a eu 382 appels reçus par le service lors de ces permanences.



*Quatuor Modigliani  
au Grand Théâtre d'Albi*

## 2 expositions

La Maison du Pays a accueilli 2 expositions cette année :

- Le musée du souvenir de la compagnie Mange ! ;
- Au cœur du geste, de Christophe Tellez.

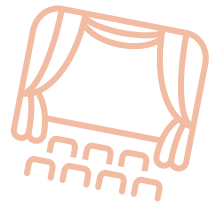
## 1 atelier /animation

Café Mortel, avec la compagnie Mange !



*Brochure disponible dans les médiathèques,  
à l'office de tourisme et  
à la Maison du Pays.*

## Culture



La CCLPA souhaite promouvoir l'accès à la culture pour tous, en soutenant des événements, des associations, et en organisant des ateliers ou animations. Ces actions permettent de renforcer le maillage culturel local, de valoriser le patrimoine en contribuant ainsi à la cohésion sociale et à l'attractivité du territoire.

Le nombre de participants aux actions dépend de l'action menée... En règle générale, les spectacles de la SNAT, que ce soit Au Fil du Tarn ou Ce soir on bouge, sont tous complets ou quasi-complets.

## 10 spectacles

La CCLPA travaille en collaboration avec la Scène Nationale Albi-Tarn qui propose différents spectacles sur le territoire ainsi qu'à la SNAT à Albi. La CCLPA y participe *via* le dispositif Ce soir on bouge qui offre le transport en bus pour les résidents du territoire. Cette année, il y a eu 3 spectacles à la SNAT : *Sono io ?* (19 mars), *Quatuor Modigliani* (5 juin), *Entre chiens et loups* (2 octobre).

7 spectacles SNAT / Au fil du Tarn se sont déroulés sur le territoire à Saint-Julien du Puy, Teyssode, Fiac, Puycalvel, Pratviel, Carbes et Cabanès.

### Subventions aux associations :

54 associations ont demandé une subvention, 43 demandes ont été acceptées.

- 7 de loisirs
- 13 sportives
- 23 culturelles

Montant total : **38 335 €**

# Médiathèques

**2** sites : à **Vielmur sur Agout** et à **Saint-Paul Cap de Joux**.

Possibilité de réserver un livre sur l'une ou l'autre (navette).

Réservation en ligne :

[www.mediatheques-cclpa.fr](http://www.mediatheques-cclpa.fr)



**13 146** prêts

**856** adhérents

**+126** en 2025

**13** bénévoles et **1** agent

**1 741** scolaires du territoire accueillis

**8** actions menées avec le RPE

**214** réservations en ligne

Au moment de leur inscription les lecteurs peuvent avoir accès à la réservation en ligne des documents.

## Liens avec la Médiathèque Départementale

Les médiathèques intercommunales travaillent en lien étroit avec la Médiathèque Départementale. Le bibliobus effectue deux visites par médiathèques par an, avec un échange en moyenne de 500 livres (500 livres sortant / 500 livres entrant). Toutes les 6 semaines, une navette effectue une livraison pour les lecteurs, retour des livres abîmés, en double...



Accueil des scolaires à la médiathèque de Saint-Paul Cap de Joux

**13 266** livres (BD, romans, documentaires,...)

**2 928** supports multimédias

**9** abonnements magazines par site

**11** animations : CERAC, projections d'animés, exposition, Biblis en folie, Cinéma en balade (90 spectateurs pour la projection du film *Les détracteurs* de Jean-Louis Cros), rencontre d'auteur, ateliers d'écriture...



Inauguration de l'exposition : « Être actif face à la violence », organisée par les bénévoles de la médiathèque de Saint-Paul Cap de Joux



## Aquaval

Le complexe de Loisirs Aquaval est un équipement de la CCLPA. Le site est composé de 16 ha d'espaces verts et d'un espace de baignade avec 850 m<sup>2</sup> de bassins ouverts tous les étés.

En 2025, malgré une mauvaise météo, il a été constaté 9 % de fréquentation en plus par rapport à la moyenne des 11 dernières années. 45 % de notre public est composé d'enfants de moins de 14 ans et 92 % de nos clients sont des résidents hors territoire. Considérant que le public d'Aquaval est composé essentiellement de clients hors territoire, que les charges de fonctionnement augmentent tous les ans et que le tarif d'entrée n'a pas évolué depuis 2013, il a été décidé d'augmenter de 1 € le prix de l'entrée des personnes hors territoire.

**60** jours d'ouverture

**36 050** clients

**14** saisonniers + **2** agents de sécurité

**5 590** heures réalisées par le personnel

### Une action forte vers les jeunes

- 564 entrées offertes aux enfants des centres de loisirs du territoire.
- 512 entrées gratuites utilisées par les collégiens du Tarn (chéquier collégien)
- 250 entrées offertes aux associations du territoire et partenaires.

### Apprentissage de la nage

**Ouverture des bassins aux scolaires** pour 2 semaines.

4 écoles / 48 créneaux (fréq. 60 %)

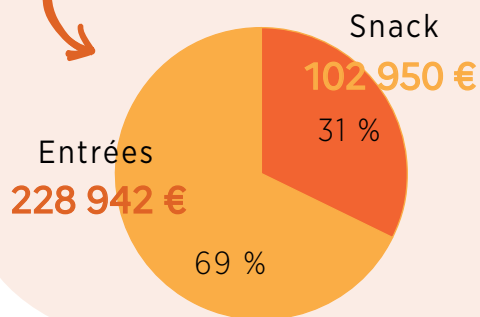
Coût porté par la CCLPA : 17 450 €HT.

**Dispositif « J'apprends à nager » avec l'Education Nationale** : 10 séances gratuites pour 9 élèves du territoire. Subventionné par l'État : 1 000 €

**Cours de natation**, sur 4 samedis matin.

chiffre d'affaire

**331 892 € TTC**



### Budget de fonctionnement

**Dépenses** : 325 529 €

Courant : 52 %

Personnel : 48 %

**Recettes** : 316 374 € HT

Produits de service : 96 %

Autres : 4 %





## LE SAVIEZ-VOUS ?



Aquaval c'est **+ de 1 450 kg de frites**,  
10 120 glaces, 4 691 gaufres et crêpes et  
661 maillots de bain vendus en 2 mois !

**30** emplacements  
de camping-car



pour un chiffre de **17 900 € TTC**  
en 2025 pour environ **1 350**  
nuitées. Service wifi - eau et  
électricité à volonté.



### Village du sport tarnais

1 200 personnes étaient  
présentes le 30 juillet  
pour découvrir 15 stands  
de différents sports, en  
partenariat avec le  
Département et le  
Comité Départemental  
Olympique et Sportif.

Découverte  
de l'escrime

**+ de 12 017**



abonnés sur les réseaux sociaux

+2,27 %\*

**4,2/5**



sur Google  
sur 1162 avis

+6,9 %\*

\*par rapport à 2024

### Un écrin de nature, où l'on se sent bien

4 ha de plan d'eau et 12 ha d'espaces  
verts. Les sportifs, les contemplatifs, les  
pêcheurs et les associations diverses et  
variées viennent de loin pour profiter de  
cet écrin de verdure.

+ de 110 structures sont venues sur  
Aquaval en 2025 pour leur évènement  
(baignade, cross, trail, repas...).



**+ un ponton  
handi-pêche labellisé  
Tourisme et handicap**

■ ■ RÉPUBLIQUE FRANÇAISE




**Chantier 2025 :  
nettoyage  
des algues du  
petit lac**





Sentier Boucle de l'Agout



- 4 197** lits touristiques 
- 23** établissements de restauration
- 42** producteurs inscrits à l'OT pour la vente directe
- 9** salles de réception (hors salles des fêtes)
- 30** prestataires d'activité

## Tourisme

L'office du tourisme est un service public avec des missions obligatoires, l'accueil, l'information et la promotion du territoire. Le bureau de Lautrec est ouvert toute l'année et le bureau de Saint-Paul Cap de Joux est ouvert uniquement pour la saison estivale.

### Budget de fonctionnement

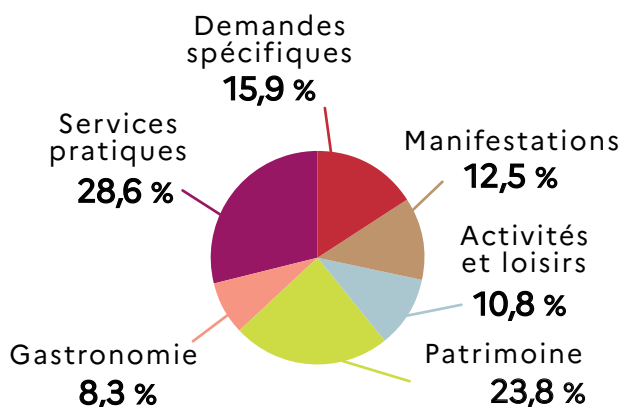
**Dépenses : 158 426 €**

Courants : 18 %  
 Personnel : 72 %  
 Autres : 10 %

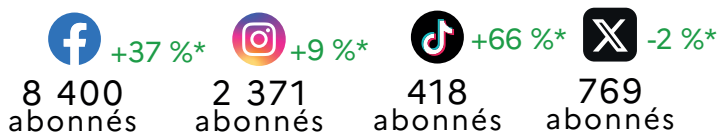
**Recettes : 168 585 €**

Produits de service : 7 %  
 Taxe de séjour : 26 %  
 Dotations (BP et Département) : 50 %  
 Fonctionnement reporté : 16 %  
 Autres : 3 %

## 8 542 demandes



### Médias sociaux :

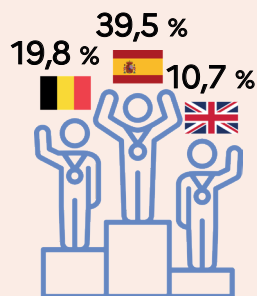


**4,6/5**  
sur Google



**4,5/5**  
sur Tripadvisor

### Podium clientèle étrangère



\*par rapport à 2024



## La taxe de séjour

Elle est collectée par les logeurs qui la reversent à la DGFiP pour le compte de la CCLPA. Le montant est fixé par la CCLPA pour chaque type d'hébergement. À la part intercommunale viennent s'ajouter 2 taxes obligatoires : 10 % de taxe départementale et 34 % de taxe GPSO (*Grand Projet Ferroviaire du Sud-Ouest*).



**La taxe de séjour représente 26 % des recettes de l'office**

## FAITS MARQUANTS 2025

### Rencontre des prestataires



Le 14 mai 2025, l'office de tourisme invitait tous les prestataires touristiques du Lautrécois-Pays d'Agout à venir échanger sur divers sujets en amont de la saison touristique. C'était là l'occasion pour eux de s'approvisionner en documentation touristique et de faire part des nouveautés sur le territoire. En présence des élus, la matinée fut un moment de partage et d'échanges en toute convivialité.

### Projet d'enrichissement du sentier des côteaux à Saint-Julien du Puy

En fin d'année 2025, l'office de tourisme a travaillé conjointement avec la LPO (Ligue pour la Protection des Oiseaux) et la STSN (Société Tarnaise de Sciences Naturelles) sur l'élaboration de panneaux pédagogiques sur la biodiversité de la ZNIEFF (Zone Naturelle d'Intérêt Écologique, Faunistique et Floristique) située sur le sentier des côteaux. Ainsi, deux panneaux seront prochainement implantés sur le sentier, l'un présentant les espèces en milieu boisé et l'autre sur les espèces des prairies.



# Les services techniques

## Voirie

### Travaux d'investissement

En 2025, la CCLPA a réalisé 55 chantiers, 32 en interne et 23 réalisés par l'entreprise Carceller, retenue au marché pour une longueur totale de 21,5 km soit 70 000m<sup>2</sup>. À cela s'ajoute le curage des fossés sur l'ensemble de ces chantiers pour le bon écoulement des eaux de pluies. Cette mission a été réalisée par l'entreprise Maillet TP, retenue au marché.

### Travaux d'entretien par les agents

- Élagage
- Dévégétalisation des ouvrages d'arts
- Réfection de traversées de voies
- Point à temps (PATA).

### Travaux d'entretien des voies par des prestataires

- Fauchage/débroussaillage annualisé
- Nettoyage des voies lors des fortes pluies du mois de mai (déblaiement de terres, boues...)

Travaux sur la commune de Carbes



**650** km  
de voirie d'intérêt  
intercommunautaire

### Montant des travaux

263 739 € TTC avec l'entreprise  
349 815 € TTC en régie

### Montant des travaux

253 190 €



# Service divers / espaces verts

## Principales missions

- Dévégétalisation des emplacements OM
- Tonte et taille des espaces verts
- Élagage, désherbage, plantations
- Éclairage public
- Petite maçonnerie
- Plomberie, électricité, climatisation
- Signalisation : adressage, peinture au sol, panneaux
- Petits travaux divers (menuiserie, aires de jeux ...)
- Travaux de maintenance
- Entretien des bassins lors de la saison d'Aquaval



Élagage dans une commune

**567** demandes d'interventions dont la moitié par des communes, et l'autre moitié en interne



**1 735** h

refacturées aux communes  
21 €/h (ou 50 €/h pour des missions spécifiques)

## Entretien des sentiers

Les agents dédiés aux espaces verts interviennent sur les sentiers de randonnées intercommunaux.

Ils effectuent l'entretien des espaces verts (gyrobroyeur, épareuse, taille) 2 fois par an et par sentier.

En 2025, la signalétique du *Chemin de l'Eau* a été refaite. Les agents ont rénové les supports et installé les nouveaux panneaux pédagogiques.



**85** km de sentiers de randonnées à entretenir

*Pose de la nouvelle signalétique sur le Chemin de l'Eau à Guitalens-L'Albarède*



*Réfection des panneaux de sentiers*



## Parc matériel

**+ de 50** véhicules et matériels

Voitures, mini-bus, tondeuses, mini-pelle, niveleuse, camion grue, bennes à ordures, gravillonneur, remorques.. Au total ce sont plus de 50 véhicules et matériels qui constituent la flotte de la CCLPA. Un mécanicien entretient ce matériel tout au long de l'année.

# La collecte des déchets

Tu tries,  
Nous trions !



La communauté de communes s'assure de la collecte des déchets ménagers et recyclables à travers ses 28 communes, visant à maintenir un cadre de vie propre et durable pour ses habitants.

Trifyl, acteur local de la gestion des déchets, prend en charge la valorisation des déchets collectés, en les recyclant et les transformant en ressources utiles, contribuant ainsi à l'économie circulaire et à la réduction des déchets non valorisables. Ce système cohérent et respectueux de l'environnement est mis en place pour limiter l'impact écologique tout en maximisant le recyclage des matières.



+ de **66 679**  
km parcourus  
(55 000 L de gazoil)

**- 33,3 %\***

↳ baisse du nombre de passages/semaine



## Tri

1 052 tonnes  
72 kg/hab/an  
**+ 2,53 %\***



## Ordures

2 504 tonnes  
170 kg/hab/an  
**- 0,16 %\***



## Verre

541 tonnes  
37 kg/hab/an  
**+ 0,19 %\***



## Textile

66 tonnes  
4,67 kg/hab/an  
**- 9 %\***



## Biodéchets

112 tonnes  
10 kg/hab/an  
**- 22,2 %\***

**660** points d'apport volontaire  
(conteneurs collectifs)

**695** tournées par an  
(3 tournées/jour ouvré)

**120** colonnes en verre

**3** bennes à ordures ménagères  
+ 2 pour le doublage et les aléas

**1** camion grue (collecte du verre)



**15** composteurs  
vendus (à tarifs réduits)

## Budget de fonctionnement

**Dépenses : 1 902 828 €**

Courant : 13 %

Personnel : 26 %

Contribution Trifyl (traitement) : 61 %

**Recettes : 2 131 701 €**

Taxe ordures ménagères (TOM) : 89 %

Produits de services : 2 %

Autres : 9 %

\*par rapport à 2024

# Assainissement

La communauté de communes du Lautrecois-Pays d'Agout assure la compétence du Service Public d'Assainissement Non Collectif (SPANC), en veillant à la bonne installation, à l'entretien et à la conformité des systèmes d'assainissement individuel sur son territoire.

Grâce à son rôle de contrôle et de suivi, la CCLPA contribue à la préservation des ressources en eau et à la protection de l'environnement.



**33** contrôles de conception -8,3 %\*

Dans le cas d'une construction neuve ou d'un changement du nombre de pièces principales ou d'une réhabilitation, le pétitionnaire est dans l'obligation de déposer un dossier d'assainissement. Le technicien du SPANC émet un avis qu'il transmet à la mairie.

**222** contrôles de bon fonctionnement -37 %\*

Dresse un état des lieux sur les assainissements existants, à faire tous les 10 ans. Il permet de vérifier le bon fonctionnement du dispositif, constater les possibles nuisances, contrôler la destination des matières de vidange. Ce contrôle est soumis à une redevance ANC de 68 €.

**65** contrôles de bon fonctionnement de vente +32,6 %\*

Lorsque le dernier contrôle de bon fonctionnement date de plus de 3 ans, une nouvelle visite doit être effectuée par le SPANC lors de la vente d'une habitation. Il est soumis à une redevance ANC de 195 €.

**33** contrôles d'exécution -15,4 %\*

Le contrôle s'opère en deux phases : contrôle de conception et d'implantation du projet ; contrôle de bonne exécution des travaux. Ils sont soumis à une redevance ANC de 195 € (130 € + 65 €).

## Budget de fonctionnement

Dépenses : 24 721 €  
Recettes : 34 271 €

*Sur l'année 2025, le poste qui était à 50 % a été vacant de juin à octobre, puis un agent a été recruté à temps complet. Ce qui explique les écarts de chiffres avec l'année 2024.*

\*par rapport à 2024



**BROUSSE  
CABANÈS  
CARBES  
CUQ  
DAMIATTE  
FIAC  
FRÉJEVILLE  
GUITALENS-L'ALBARÈDE  
JONQUIÈRES  
LABOULBÈNE  
LAUTREC  
MAGRIN  
MISSÈCLE  
MONDRAGON  
MONTPINIER  
MOULAYRÈS  
PEYREGOUX  
PRADES  
PRATVIEL  
PUYCALVEL  
SAINT-GENEST DE CONTEST  
SAINT-JULIEN DU PUY  
SAINT-PAUL CAP DE JOUX  
SERVIÈS  
TEYSSODE  
VÉNÈS  
VIELMUR SUR AGOUT  
VITERBE**